

BABAESKİ'NİN TARİHİ

Bugün Kırklareli'nin ilçesi durumunda olan Babaeski; Bizanslılar döneminde Bulgarophygon adıyla bilinmekteydi.

Babaeski'ye Yunanlılar Bulgaros, Bulgarlar Phygon, Osmanlılar ise Babay-i Atik adını vermişlerdir.

Babaeski'nin, tarih önceki dönemlerle ilgili yapılan araştırmalar yetersizdir. 1936 yılında Arif Müfid Mansel tarafından Alpullu höyüğünde yapılan araştırmalarda kerpiç kalıntıları, ilk tunç çağına ait tek renkli çanak ve çömlekler bulunmuştur. Bunların bir bölümü geometrik benekli olup, aynı dönemde Ege ve Balkan kültüründe de vardır. Macaristan'daki benzerleri "Toce" kültürü adıyla bilinmektedir.

Yöre'nin yerli halkı, Traklar'dır. 1980 yılında Mehmet Özdoğan tarafından, Kırklareli-Babaeski yolu üzerinde ki Tilki Burnu höyüğünde yapılan araştırmada, son kalkolitik dönem keramikleri ile Yunan ve Roma dönemlerine ait yapı kalıntıları bulunmuştur.

Roma döneminde, tarihsel yolların Babaeski'den geçmesi burayı önemli bir merkez yapmıştır. Babaeski, Bizans döneminde de bu önemini korumuştur. Bizans imparatoru I.Anastasios'un (491-518) yaptırdığı Marmara'dan Karadeniz'e uzanan büyük liman suru, kentin yakınından geçmekte idi. I.Justinianos (527-535) tarafından onarılmış olan surdan günümüze eser kalmamıştır.

Babaeski,VIII, ve XIII. Yüzyıllarda Bizans imparatorluğu'nun Thrake bölgesinde bir istihkam ve piskoposluk merkeziydi. 812'de Bulgar Çarı Krum tarafından zaptedilen şehir, 1359'da şehzade Murat (I.Murat) tarafından Osmanlı sınırlarına katıldıktan sonra, "Babay-ı Atik" adını aldı. Önce Edirne Merkez Sancağı'na bağlı olan Babaeski, 1879'da Kırklareli Sancak olunca Kırklareli'ye bağlandı.

1854 yılında kurulan en eski belediyeye sahip olan Babaeski'yi, Evliya çelebi ünlü seyahatnamesinde şöyle anlatmaktadır:

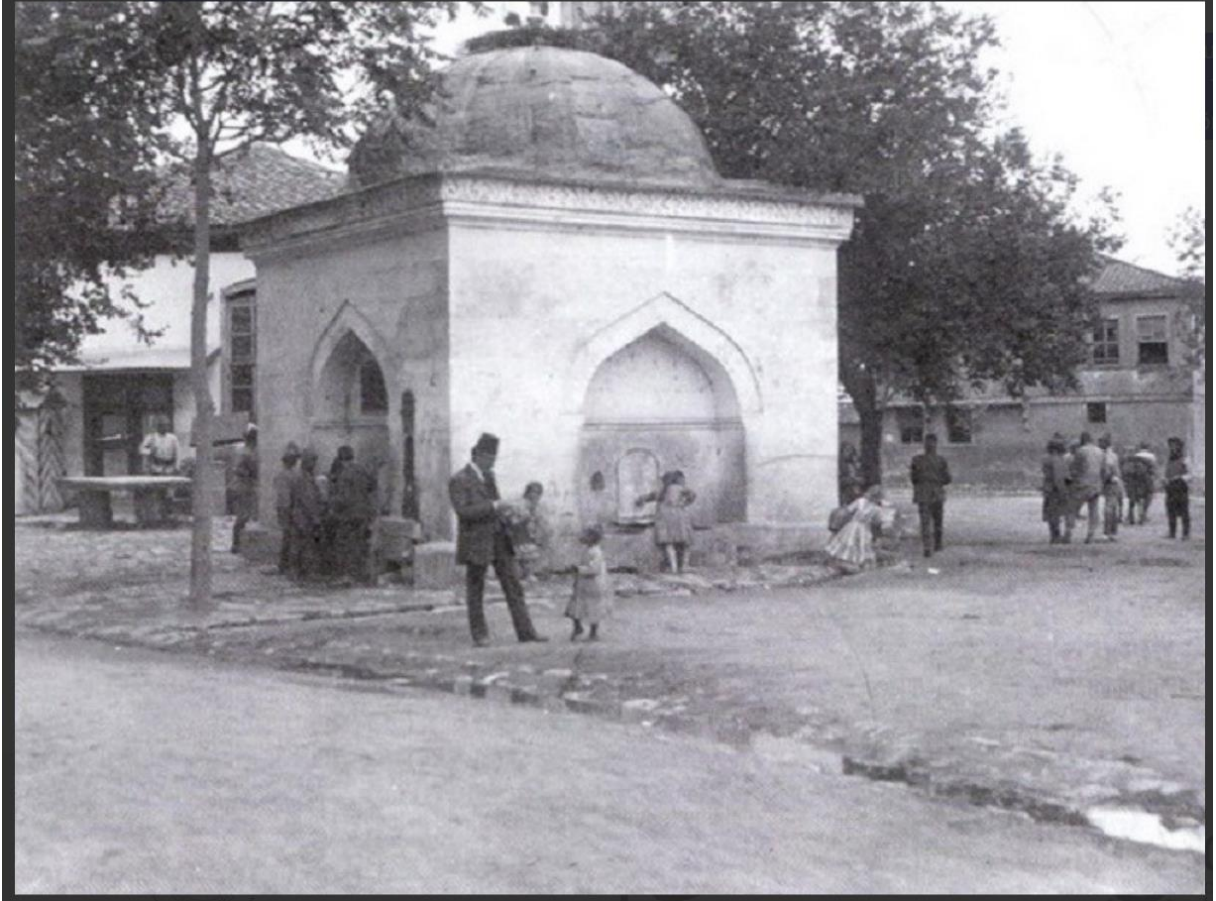
"Madyan oğlu Yanko zamanından beri bayındır bir kale ve büyük bir şehir idi. Sonra, Sırp,Bulgar ve Hersekliler birleşip İstanbul'u yıkmaya giderken bu şehri de yıkmışlardır. Sonra, sarı Saltuk Bey, Pravadi yakınında vefat edince,eski vasiyeti üzerine cenazesi yedi adet tabuta kanarak herbiri bir tarafa götürülürken Edirne Kralı da "bu adam bizdendir" diye Saltuk'un naaşını getirip Babaeski de gömdürmüştür. İşte buna dayanarak kasabaya "Babaeski" denilmiştir.Halki bütün vergilerden hariç, güzel bir mıntıka ve yüzelli akçelik kazadır. Bin altmış adet bağ ve bahçeleri,baştan başa kızıl kiremit örtülü alçaklı, yüksekli kagir binaları olup,yirmi mihraplıdır.";

Evliya çelebi, Seyhatnamesinde Babaeski'deki mimari eserlerle ilgili olarak ta şunları yazmıştır :

"Şehrin doğu girişinde ve su kenarındaki Ali Paşa Camii, medrese,imaret, han ve dükkanların hepsi Semiz Ali Pasa tarafından yaptırılmıştır. Bunlardan baska, yedi mescid, yedi çocuk mektebi, yedi han, yüz kadar dükkan,bir aşevi,bir hamam,üç adet tekke ve çarşı içinde hayat suyu akan bir çesmesi vardır. Ayrıca Saltuk Baba ziyaret yeri ve şeyh Mahmud Şühüdi Türbesi buradadır."

XIX. yzyilin sonlarında burada yařayan Hristiyan dinine mensup topluluklar iin Osmanlı hkmetince kilise onarımı ve yapımlarına izin verilmiřtir.

Hazine-i Evrak'ta ki mevcut belgelerden 1883 yılında Meryem Ana ve Aya Tanas (Hagios Atanasios) Rum kiliselerinin yanmalarından dolayı yenilenen inřřlarına, Natali kynde Aya Yorgi (H.Georgios) adlı kilise yapımına 1847'de izin verilmiřtir. XX. yzyılın bařında altı mahalle ve kırk  kyden oluřan Babaeski'nin, 1919 yılında yapılan bir sayıma gre nfusu 1968 kiřiden oluřmakta idi.





Kaynak : Babaeski Kaymakamlığı

Babaeski'de Bulunan Tarihi Eserler

Günümüzde Babaeski'de tarihi değer taşıyan cami ve köprüler bulunmaktadır. Evliya Çelebi ünlü Seyahatnamesinde, Semiz Ali Paşa tarafından yaptırılmış olan medrese, imaret, han ve dükkânlardan bahsetmekte ise de, bugün bunlardan hiçbir iz kalmamıştır.

Günümüzde Babaeski'de ayakta kalmış olan tarihi eserleri şöyle sıralayabiliriz:

Fatih Camii

Küçük Camii", "Eski Camii" olarak da bilinen bu cami, Fatih Sultan Mehmet tarafından 1467 yılında yaptırılmıştır. Edirne-İstanbul yolunun gidiş yönünde Aylı çeşmenin yanındadır. Kare planlı bir, ibadet mekânı ve bunun kuzeybatı köşesinde bir minaresi vardır. Bina dıştan 11.20x11.90 m ebadındadır. Önüne 1965 yılında bir kâgir son cemaat yeri ilave edilmiştir. Camiinin duvarları kabaca yontulmuş kesme taşlarla yapılmış, çatısı ahşaptır. Camiinin doğu, batı ve güney cephelerinde yuvarlak kemerli dörder pencere açıklığı vardır. Minare, kare bir taban üzerindeki kısa bir geçiş bölümünden itibaren çok yüzlü gövde başlar. Düzgün kesme köfteki taşından yapılmış olup, tek şerefeli ve sivri kurşun külahlıdır. Beyaz badanalı duvar yüzlerindeki tek süsleme, pencere ve mihrabı kuşatan kalem işleridir. Süslemeler XVIII-XIX. yüzyıl süslemeleridir. Camiinin ince uzun bir tamir kitabesi, son tamirde sıva altından çıkartılmıştır. Siyah zemin üzerine, iki satır olarak Arapça yazılmıştır. Kitabeye; camiinin 20 Şevval 871/ M:25 Nisan 1467'de Fatih'in emri ile yapıldığını bildirmektedir.

Cedid Ali Paşa Camii (Semiz Ali Paşa Camii)

Babaeski halkı arasında "Büyük Cami" adı da verilen bu cami,1560 yılında Veziri Azam Semiz "Cedid" Ali Paşa tarafından yaptırılmıştır. Mimarı, Mimar Sinan'dır. Camii, tek kubbeli,çift Revaklı,dış duvarları düzgün kesme taş, üstü kurşun kaplı,tek minarelidir. Çift revaklı son cemaat yeri,altı sütuna oturur. Beş yönlü olup, kapı girişinin üzeri çapraz tonozlu, yanları kubbelidir. İkinci son cemaat yerinin üzeri ahşap kaplamalıdır. 16 sütunlu avluya açılır. Önünde duvarları revaksız bir şadırvan avlusu ve ortada on iki köşeli bir şadırvanı vardır. Avlunun mihrap ekseninde ana giriş kapısı,sağdaki yan kapı üzerinde tamir kitabesi vardır. Cami, 1832 yılında Sultan II. Mahmut'un emri ile onarılmıştır. İç süslemelerde bu onarımda yapılmış olmalıdır. Altıgen tabanlı kubbesi yanlarda ikişer,mihrap çıkıntısı üstünde bir olmak üzere beş yarım kubbe ile desteklenir. Mihrap çıkıntısını örten yarım kubbe, diğer dört kubbe ile aynı ölçüdedir. Cami in altıgen tabanı köşelerde dışarıya taşırılarak bunların üstüne orta kubbe kasnağını destekleyen payanda kemerleri konulmuştur. Payanda kemerler doğuda ve batıda çift, öbür dört köşede tek olmak üzere sekiz adettir. Bunlar kubbenin yuvarlak kasnağını vurgular. Beş yarım kubbede yine yüksek ve yuvarlak kasnaklıdır. Ana kubbenin dört köşesinde silindir gövdeli, tepeleri dilimli kubbecikli ağır kulecikler vardır. Sağ da tek minare,altı şerefeli ve şerefe altı istalaktitlidir. Bu cami, Mimar Sinan'ın Selimiye Camii'ni inşa etmeden önce uyguladığı maket camilerden biridir. İstanbul, Fındıklı'daki Molla Çelebi Camii'nin benzer planındadır.



Cedid Ali (Semiz Ali) Paşa Camii 2004

Sokullu Mehmet Paşa "Sinanlı" Köprüsü

Mimar Sinan'ın eseri olup, Veziriazam Sokullu Mehmet Paşa tarafından yaptırılmıştır. Köprü'nün yapılış tarihi kesin olarak belli değildir. 1565 yılında yapılmış olmalıdır. Köprü, Alpullu-Hayrabolu yolu üzerinde, 123 metre uzunluğundadır. Alpullu demiryolu istasyonu ile Şeker fabrikası karşısına rastlamaktadır. Kitabesi yoktur. Mimari bakımdan; Lüleburgaz'daki Sokullu Mehmet Paşa Köprüsü'ne çok benzemektedir. Ondaki tek farkı, Ergene nehrinin bataklığına inen bir köprü olmasıdır.

ve kaygan olması nedeniyle orta kemer diğer kemerlerden daha büyüktür (20.05 m. Kadar açıklıkta).Beş gözlü olan köprünün kemer şekilleri sivridir. Köprünün dört ayağının her biri içinde hafifletme gözleri açılmıştır. Kemerler doğrudan doğruya temelle oluşturulmuşlardır. Köprünün kornişleri, korkuluk taşları, dış yüzleri ile birleştirilmiş, bu taşlar yer yer tek ve çift taş halinde olup, yükseklikleri 1.10 m. dir. Bu köprünün önemi; Alpullu'yu Hayrabolu'ya bağlamak amacıyla yapılmış olması ve Tekirdağ'dan başlayan menzil yolunun Ergene Nehri'ni geçmesini sağlamış olmasıdır. Köprünün mansap tarafının mimarisi değişiktir. Üst tarafında bir balkonlu vardır.



Hamam

Babaeski'de Fatih Camii'nin karşısında yer almaktadır. Kapı üzerindeki kitabesi, Babaeski'nin Yunan işgali sırasında, Yunanlılar tarafından silinmiş olmasından dolayı yapıldığı tarih kesin olarak bilinmemektedir. Kaynaklarda Cedit Ali Paşa Camii külliyesi içinde hamamdan da söz edilmektedir. Bazı kaynaklar hamamın yıkılmış olduğunu yazmaktadırlar. Burada Çandarlı Halil Paşa'nın da bir hamamı bulunduğunu ve yıkılmış olduğundan bahsetmektedirler. Evliya Çelebi ise, hamamı Cedit Ali Paşa'nın yaptırmış olduğunu yazmaktadır. Günümüzde Hamam:Kadin ve erkek olarak çifte hamam şeklinde yapılmış olan hamamın,kadınlar kısmı yıkılarak sadece erkekler kısmı kalmıştır.Erkekler kısmının girişi "soğukluk-soyunmalık" kısmının kubbesi çökmüş, daha sonra orta pencere üst seviyeden itibaren ahşap çatı ile kapatılmıştır. 1988'de yapılan onarımlarla eski haline getirilmiştir. Duvarları klasik tuğla ve küfteki taşından alması olarak yapılmıştır. Kapı da orijinal taş süslemesi vardır. Plan itibariyle klasik Osmanlı hamam planlarına benzemektedir.



Sultan IV. Murat Köprüsü

Köprü, ilçenin hemen doğusundaki Babaeski deresi üzerindedir. H:1043/M:1633 tarihinde Sultan IV. Murat tarafından yaptırılmıştır Mimari kesin olarak bilinmemekle birlikte. Mimarının Mimar Kasım Ağa olduğu zannedilmekte ise de, Mimar Kasım Ağa IV. Murat'ın ilk yıllarında bulunmuş, fakat köprünün inşa edildiği 1633 tarihinden evvel vefat etmiştir. Ancak, ölmeden önce köprü planlarını hazırlamış, bu planlara göre başka bir mimar tarafından tamamlanmış olmalıdır. Köprünün ortasında bir tarih köşkü ve bunun karşısında bir balkon vardır. Kitabesi beyaz mermer üzerine beş satır halinde yazılmıştır. Kitabenin sağ ve sol kenarında birer rozet ile Lale ve Zeren'lerden meydana gelen süslemeler vardır. Altı kemer gözlü ve aralarında ikişer boşaltma gözleri bulunmaktadır. Boyu 72.00 metre genişliği 5.85 metredir. Edirne asfalt şosesi bu köprüden geçtiğinden köprünün döşemesi sağlamlaştırılmıştır. Bu köprünün önemli bir özelliği, Rumeli Bostancıbaşı'nın Rumeli'den gelip İstanbul'a gidecek olan yabancıları burada kontrolden geçirmesidir.

Eski yıllarda Rumeli Bostancıbaşı'sı, Rumeli'den İstanbul'a gitmekte olanları, bu köprüde kontrolden geçirirdi.

Meydan Çeşmesi

Fatih Camii önünde üç yüzlü bir meydan çeşmesidir. Kesme taştan inşa edilmiştir. Doğu yönü sağır kemerlidir. Diger yüzleri sivri kemerli, nişler içinde stilize akantus yapraklı ayna taşları ve önünde yalıkları vardır. Kitabesi Yunanlılar tarafından silindiği için okunamamaktadır. Çatı altı frini stiline kabartma palmet motiflidir. Yapıldığı tarih bilinmemekle beraber, Cedit Ali Paşa Camii'nin tamiri sırasında II. Mahmut döneminde yani 1834 yılında yapılmış olmalıdır.

Kaynak : Babaeski kaymakamlığı